

# IMPORT/EXPORT ITALIANO: MELE

**campagna commerciale 2012/13**

*L'analisi dell'andamento degli scambi  
commerciali di mele aggiornati all'ultima  
campagna commerciale*



## INDICE

	pagina
<b>1</b> Export italiano di mele	3
<b>1.1</b> Export in quantità, valore e prezzo medio	3
<b>1.2</b> La destinazione dell'export	4
<b>1.3</b> Andamento mensile: quantità e prezzi	6
<b>2</b> Import italiano di mele	8
<b>2.1</b> Import in quantità, valore e prezzo medio	8
<b>2.2</b> L'origine dell'import	9
<b>2.3</b> Andamento mensile: quantità e prezzi	10
<b>3</b> Il saldo della bilancia commerciale	12



*Ti invitiamo inoltre a consultare il documento nella sua versione elettronica per limitare il consumo di carta.*

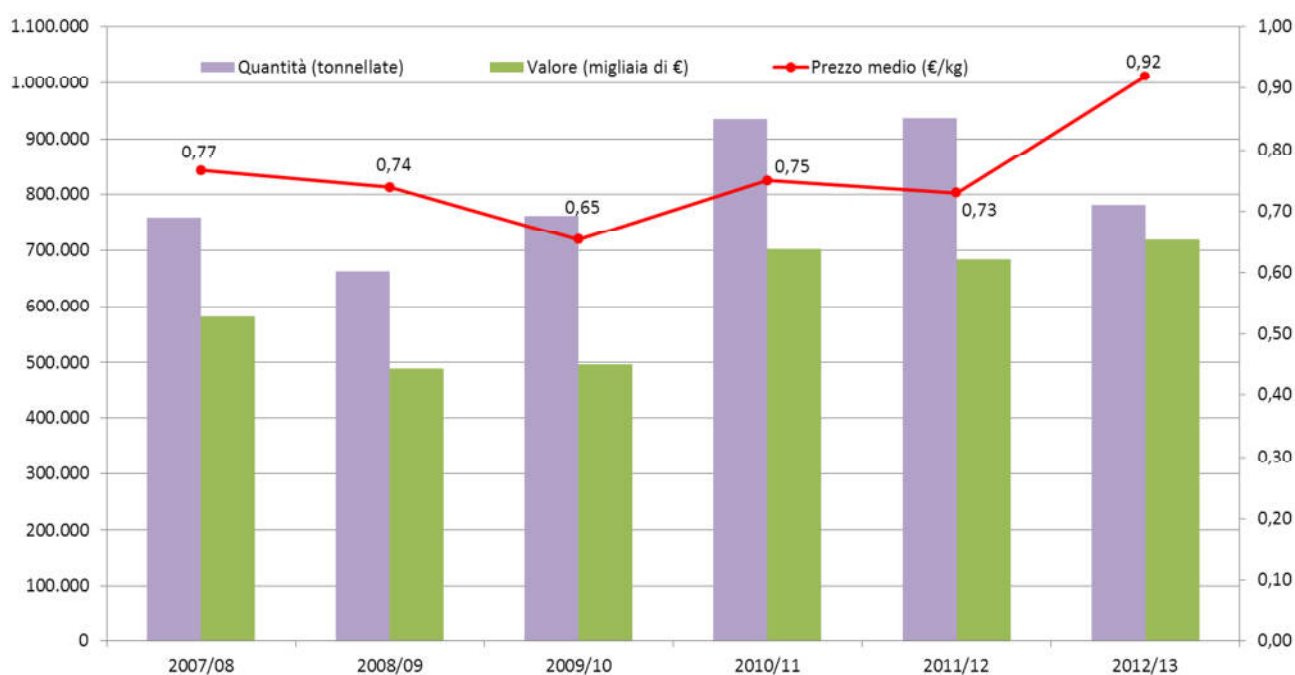
# 1 Export italiano di mele

## 1.1 Export in quantità, valore e prezzo medio

Le esportazioni di mele italiane, nella campagna commerciale 2012/13, sono state contrassegnate da una contrazione (-17% il volume) rispetto al record della precedente annata, posizionandosi su 781.000 tonnellate. Nonostante la flessione dei quantitativi destinati al mercato estero si segnala un aumento del valore complessivo se paragonato al 2011/12 (+5%), rappresentando il valore più elevato raggiunto negli ultimi anni. Il prezzo medio annuo, con 0,92 Euro/kg, incrementa di oltre 25 punti percentuali rispetto a quello registrato durante campagna precedente, ma anche rispetto a quello medio rilevato nel precedente quadriennio.

**MELE, ITALIA: esportazioni per campagna commerciale (luglio –giugno)**

	2007/08	2008/09	2009/10	2010/11	2011/12	2012/13	var % 2012/13 su 2011/12
Quantità (tonnellate)	758.843	662.734	761.284	934.533	937.104	781.205	-17
Valore (migliaia di €)	581.355	489.611	497.327	701.057	683.821	717.888	+5
Prezzo medio (€/kg)	0,77	0,74	0,65	0,75	0,73	0,92	+26



Fonte: elaborazioni CSO su dati ISTAT

## 1.2 La destinazione dell'export

Recentemente la “mappa” dei Paesi raggiunti dall'export italiano di mele è in continuo mutamento. Pur rimanendo la principale destinazione, l'UE28 diminuisce la propria rappresentatività dall'84%, di alcuni anni fa, al 70-72% del recente biennio. Nell'ultima annata scende anche l'insieme dei Paesi Europei Extra UE28, ora sotto il 10% in termini di quote di prodotto. Si contrappongono a questi cali progressivi, gli aumenti dei paesi Africani, saliti dal 3% al 14% in cinque anni ed il Medio Oriente che, dal 2-3% del periodo 2007/09 è arrivato a rappresentare il 5-6% nell'ultimo biennio. Salgono lievemente anche i paesi sudamericani.

Tra le principali destinazioni nella comunità europea si segnala la progressiva riduzione delle quote destinate alla Germania (da oltre il 35% di cinque anni fa al 26-29% dell'ultimo biennio), seguita da Spagna (costante al 10%), Svezia, Francia e Regno Unito (sostanzialmente costanti al 4% ciascuna). A seguire troviamo la Danimarca al 3% e un quartetto di paesi: Olanda (in lieve aumento), Rep. Ceca (in calo), Lituania (in lieve aumento) e Romania (in riduzione) che rappresentano ognuno circa il 2% dell'export totale. Scendono, rispetto al passato, i quantitativi inviati verso Austria e Grecia.

Quasi la totalità delle esportazioni verso i Paesi Africani riguarda tre destinazioni: Libia, Algeria ed Egitto. È in costante aumento il volume spedito verso Libia ed Algeria mentre in Egitto, dopo una forte espansione, subisce una battuta d'arresto nel 2012/13.

Nei Paesi europei Extra-UE28 si denota una sostanziale stabilità dei volumi indirizzati verso la Norvegia, Svizzera ed Albania. Per quanto riguarda la Russia, dopo un incremento, è seguita una contrazione dei quantitativi nelle ultime due campagne commerciali. Questa contrazione comporta una flessione a livello complessivo di queste destinazioni.

Per quanto riguarda il Medio Oriente, l'incremento a livello generale è dettato in particolare dai maggiori quantitativi assorbiti da Arabia Saudita ed Emirati Arabi Uniti ma, in questo caso, incrementa anche il numero dei paesi raggiunti dal nostro export.

Tra i paesi Sudamericani si rileva un flusso di prodotto destinato essenzialmente verso il Brasile, mentre le rimanenti aree rimangono tuttora marginali.

**MELE, ITALIA: serie storica delle esportazioni per Paese di destinazione  
per campagna commerciale (luglio – giugno)**

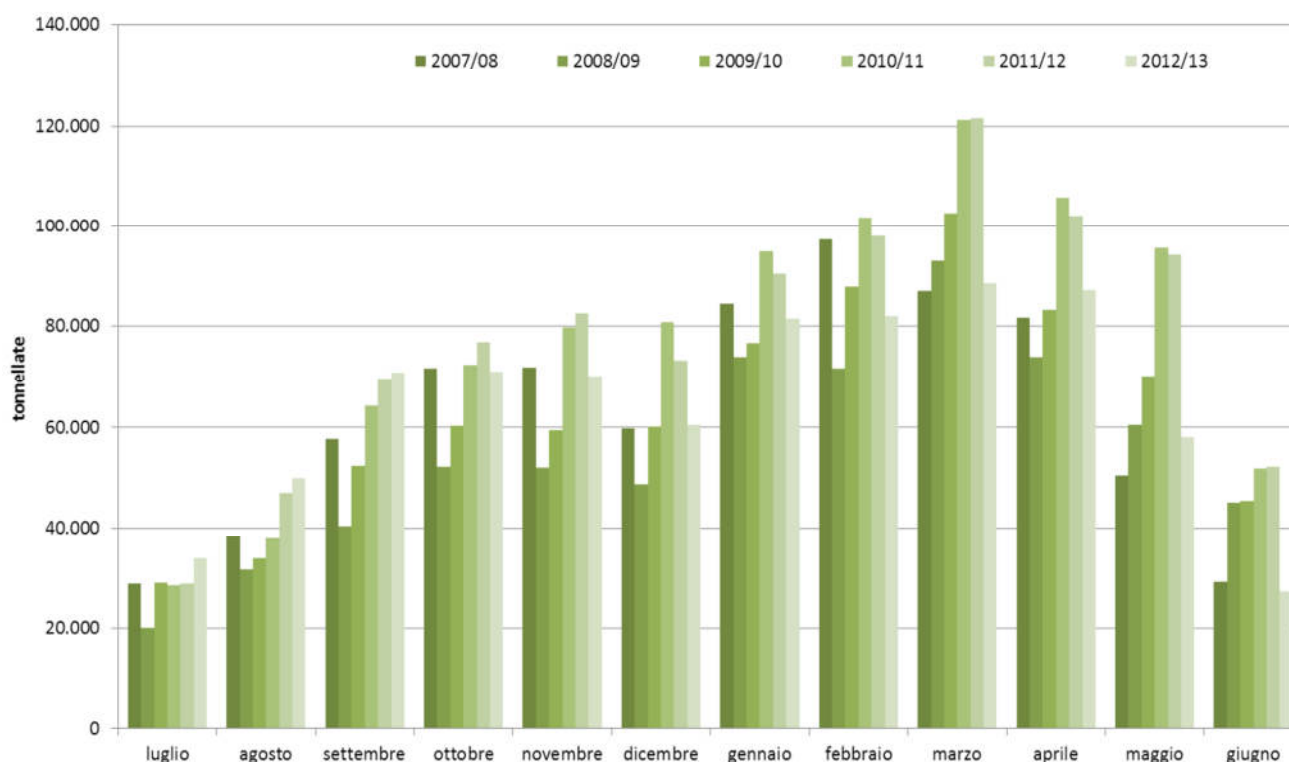
Paese di destinazione	2007/08		2008/09		2009/10		2010/11		2011/12		2012/13	
	Tonnellate	Migliaia di Euro	Tonnellate	Migliaia di Euro	Tonnellate	Migliaia di Euro	Tonnellate	Migliaia di Euro	Tonnellate	Migliaia di Euro	Tonnellate	Migliaia di Euro
<b>UNIONE EUROPEA (28)</b>	<b>638.314</b>	<b>489.731</b>	<b>546.970</b>	<b>407.530</b>	<b>601.444</b>	<b>394.426</b>	<b>719.029</b>	<b>538.068</b>	<b>652.021</b>	<b>480.560</b>	<b>561.305</b>	<b>522.849</b>
di cui: Germania	270.528	218.391	245.668	195.057	251.943	179.915	295.790	242.264	245.654	201.261	222.842	219.250
Spagna	66.507	56.375	64.674	51.322	91.822	59.349	73.678	61.990	75.232	58.515	89.724	85.615
Svezia	29.718	23.682	26.724	19.487	31.564	20.103	32.435	24.575	36.168	27.535	33.617	32.494
Francia	18.209	11.453	16.755	10.143	18.449	10.768	22.651	13.560	18.506	11.121	32.101	21.667
Regno Unito	33.102	30.637	28.198	22.721	27.417	20.989	29.647	25.823	34.742	30.886	31.681	33.116
Danimarca	19.073	17.547	16.037	13.821	21.107	16.771	27.211	23.498	27.069	24.606	23.324	25.146
Paesi Bassi	10.981	7.288	9.178	7.934	12.429	7.754	21.543	14.120	19.787	13.542	17.329	15.849
Ceca, Repubblica	26.958	16.989	16.791	10.401	22.806	11.976	33.717	20.612	29.834	17.055	15.656	11.751
Lituania	9.016	6.944	4.098	2.642	7.732	3.401	10.577	7.156	14.886	9.266	14.308	11.603
Romania	27.404	16.129	31.930	12.538	26.937	9.264	42.025	16.983	32.121	11.417	12.733	6.303
Finlandia	8.145	6.186	6.765	4.793	9.704	6.399	9.610	7.377	13.825	10.415	9.857	9.549
Bulgaria	9.205	5.666	8.154	3.838	14.101	5.670	23.127	12.580	13.298	6.243	8.186	4.888
Belgio	6.553	5.842	4.043	3.940	6.070	4.810	4.858	4.653	5.902	6.176	7.573	8.708
Austria	23.639	10.741	7.608	5.183	5.101	3.217	10.798	5.816	14.884	6.019	6.714	5.493
Polonia	5.714	3.456	1.699	1.193	2.940	2.006	16.893	11.995	14.824	10.466	6.116	5.258
Grecia	21.757	18.392	19.450	15.917	15.845	10.788	13.374	10.992	13.638	9.907	5.058	4.703
Cipro	4.775	4.203	6.068	4.810	5.757	3.916	5.900	4.659	6.739	4.752	4.544	4.230
Malta	3.811	2.737	3.747	2.966	4.150	2.883	4.409	3.676	4.394	3.529	4.234	4.207
Slovacchia	12.817	6.596	6.977	3.452	8.194	3.715	17.239	8.999	13.206	6.237	4.082	2.805
Ungheria	14.040	7.831	4.500	2.460	2.670	1.376	8.437	4.880	5.544	2.903	3.105	2.155
<b>PAESI AFRICANI</b>	<b>19.654</b>	<b>14.950</b>	<b>24.375</b>	<b>17.296</b>	<b>45.603</b>	<b>28.276</b>	<b>67.982</b>	<b>48.985</b>	<b>125.654</b>	<b>82.992</b>	<b>107.758</b>	<b>86.805</b>
di cui: Libia	13.788	10.591	18.269	13.339	31.172	19.429	33.047	22.571	42.986	28.760	52.323	46.130
Algeria	4.469	3.307	4.816	2.998	11.695	6.739	15.752	10.780	29.686	16.512	38.210	25.631
Egitto	1.019	773	636	485	1.429	1.215	17.798	14.534	51.680	36.669	15.908	13.833
<b>EUROPA EXTRA UE (28)</b>	<b>80.178</b>	<b>58.856</b>	<b>74.290</b>	<b>49.154</b>	<b>81.752</b>	<b>49.026</b>	<b>100.792</b>	<b>71.760</b>	<b>95.257</b>	<b>64.967</b>	<b>65.425</b>	<b>58.131</b>
di cui: Norvegia	22.957	21.346	20.063	18.155	20.986	18.221	23.814	22.044	25.610	24.137	23.741	27.074
Russia	37.831	26.432	34.522	21.754	42.632	22.694	52.375	36.807	45.673	29.908	22.449	20.421
Svizzera	5.948	3.279	5.621	2.508	5.760	2.614	6.733	2.933	7.042	2.548	6.661	2.583
Albania	7.084	3.173	7.075	2.943	6.441	2.719	7.097	3.529	7.293	3.216	4.444	2.424
<b>MEDIO ORIENTE</b>	<b>19.027</b>	<b>16.447</b>	<b>16.110</b>	<b>14.636</b>	<b>28.939</b>	<b>23.144</b>	<b>43.548</b>	<b>39.402</b>	<b>56.991</b>	<b>49.144</b>	<b>39.682</b>	<b>42.770</b>
di cui: Arabia Saudita	13.759	11.670	9.782	8.975	17.287	13.971	19.214	17.897	25.159	22.468	24.072	25.988
Emirati Arabi Uniti	2.047	1.724	2.578	2.309	6.475	5.057	9.956	9.013	11.413	9.917	10.466	11.101
<b>SUDAMERICA</b>	<b>840</b>	<b>621</b>	<b>614</b>	<b>698</b>	<b>2.366</b>	<b>1.661</b>	<b>822</b>	<b>675</b>	<b>4.633</b>	<b>3.928</b>	<b>3.560</b>	<b>3.824</b>
di cui: Brasile	296	238	422	393	1.469	1.067	663	531	3.877	3.300	2.396	2.590
<b>Altre Destinazioni</b>	<b>832</b>	<b>750</b>	<b>374</b>	<b>296</b>	<b>1.180</b>	<b>795</b>	<b>2.360</b>	<b>2.167</b>	<b>2.548</b>	<b>2.231</b>	<b>3.475</b>	<b>3.509</b>
<b>TOTALE</b>	<b>758.843</b>	<b>581.355</b>	<b>662.734</b>	<b>489.611</b>	<b>761.284</b>	<b>497.327</b>	<b>934.533</b>	<b>701.057</b>	<b>937.104</b>	<b>683.821</b>	<b>781.205</b>	<b>717.888</b>

Fonte: elaborazioni CSO su dati ISTAT

## 1.3 Andamento mensile: quantità e prezzi

Durante l'ultima campagna commerciale le quote mensili di prodotto esportato hanno mostrato una distribuzione omogenea tra i mesi di settembre ed aprile, attorno al 10% del totale. Rispetto al 2011/12 tra luglio e settembre sono incrementati i volumi per poi denotare una contrazione nei mesi successivi. Ovviamente questa riduzione deriva anche da una più contenuta offerta nazionale. I quantitativi maggiori destinati ai mercati esteri sono stati spediti nel quadrimestre gennaio/aprile.

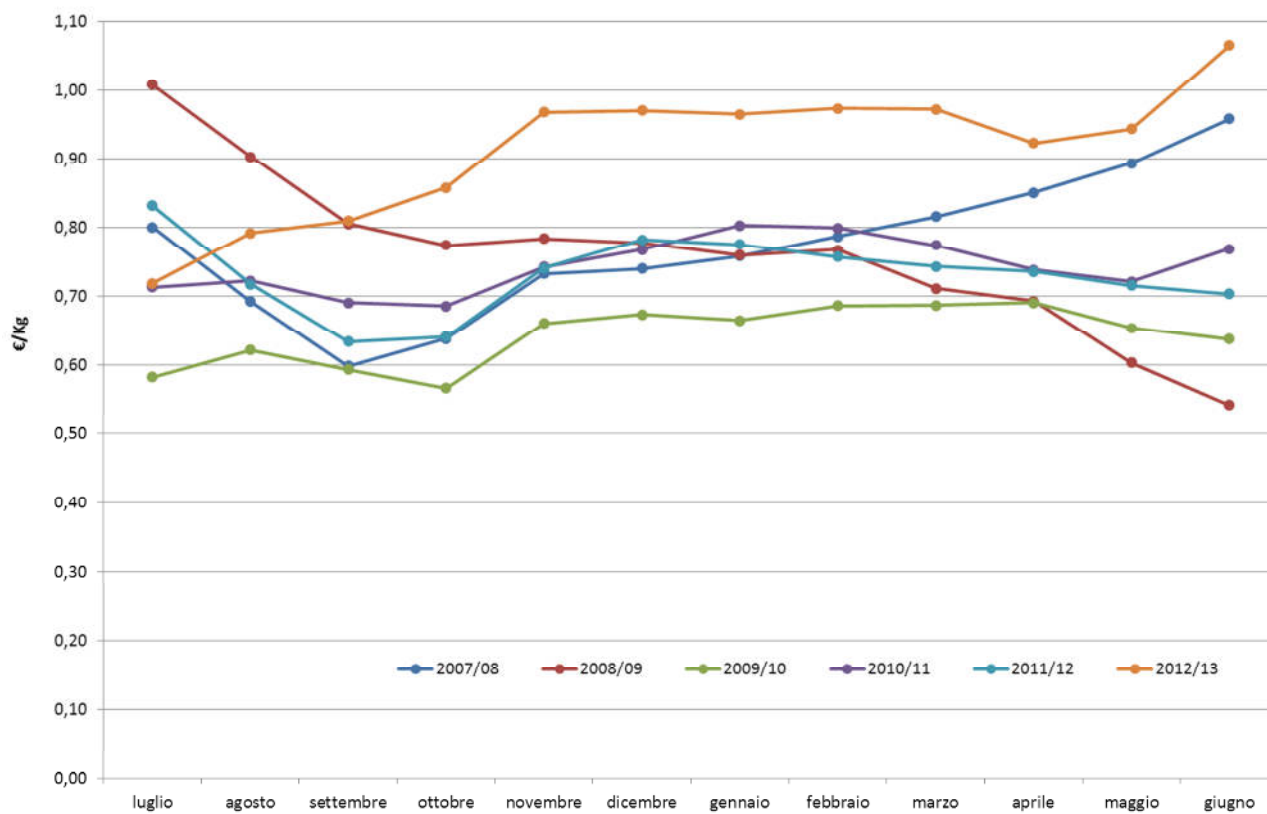
**MELE, ITALIA: esportazioni mensili per campagna commerciale (luglio – giugno)**



Fonte: elaborazioni CSO su dati ISTAT

Il prezzo medio mensile è progressivamente incrementato nei primi quattro mesi fino a stabilizzarsi tra novembre e marzo su valori appena al di sotto di 1,00 €/kg. Solo durante il mese di aprile si registra una contenuta flessione. Il posizionamento generale durante i mesi di maggior collocamento del prodotto è risultato nettamente superiore alle precedenti annate.

**MELE, ITALIA: prezzo medio delle esportazioni mensili per campagna commerciale (giugno – maggio)**



Fonte: elaborazioni CSO su dati ISTAT

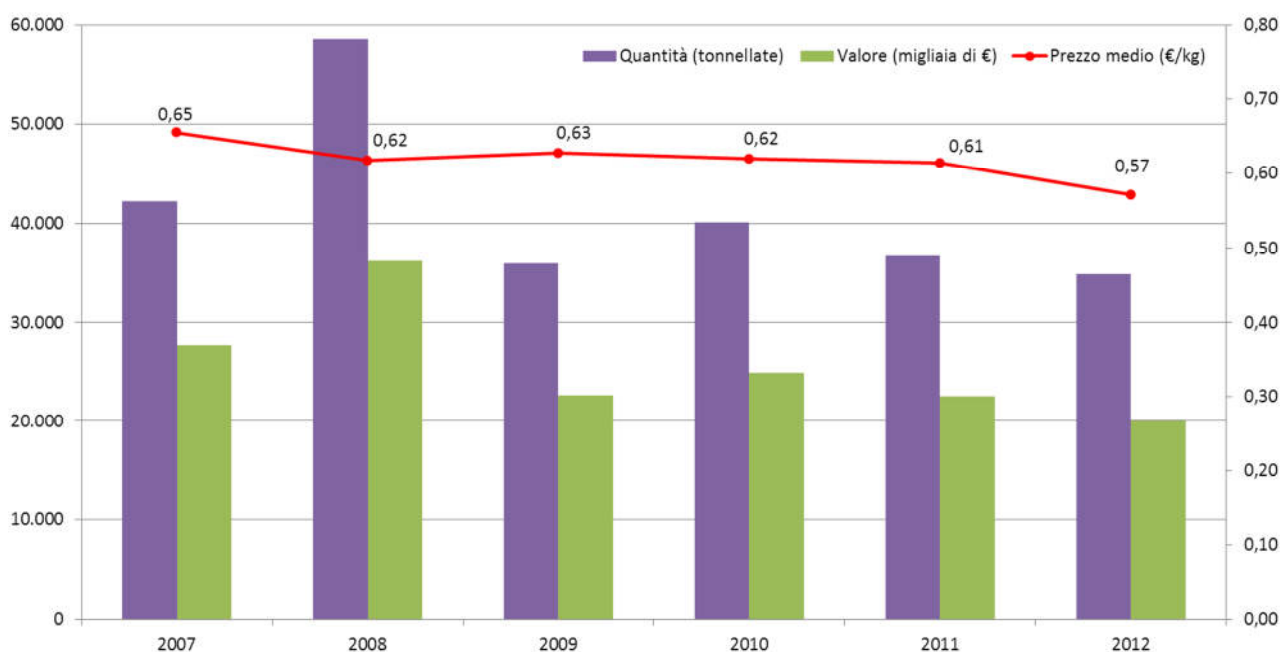
## 2 Import italiano di mele

### 2.1 Import in quantità, valore e prezzo medio

Le importazioni di mele, relative al 2012, hanno mostrato una lieve diminuzione dei quantitativi rispetto al 2011 (-5%). Con poco meno di 35.000 tonnellate, il volume appariva simile a quello dell'anno 2009. Più decisa la contrazione del valore che con 20 milioni di euro complessivi, scende del 12% toccando il valore più basso degli ultimi anni. Anche il prezzo medio è risultato piuttosto basso con una media stagionale di 0,57 €/kg.

#### MELE, ITALIA: importazioni per anno solare

	2007	2008	2009	2010	2011	2012	var % 2012 su 2011
Quantità (tonnellate)	42.168	58.628	35.997	40.129	36.698	34.893	-5
Valore (migliaia di €)	27.602	36.194	22.590	24.868	22.538	19.942	-12
Prezzo medio (€/kg)	0,65	0,62	0,63	0,62	0,61	0,57	-7



Fonte: elaborazioni CSO su dati ISTAT

## 2.2 L'origine dell'import

Incrementano le importazioni di mele provenienti dai paesi facenti parte dell'UE28, a fronte di una contrazione dei quantitativi in entrata dai paesi Sudamericani.

Tra i paesi europei si nota una lieve riduzione di prodotto di origine tedesca, ma nonostante ciò diventa nel 2012 il primo fornitore con una quota del 25% del totale. Seguono Francia e Slovacchia con quote tra il 15% ed il 10% del totale.

In incremento le produzioni in arrivo da Austria, Slovenia e Romania.

Appare in progressiva riduzione sia in termini assoluti che relativi il volume in entrata dal Sud America: il prodotto cileno è passato da quasi 14.000 tonnellate del 2007 a circa 6.000 tonnellate nel 2012 (dal 30% al 17%); le mele argentine da oltre 4.000 tonnellate a poco più di 1.000 tonnellate (dal 10% al 3%).

Quasi irrilevanti altre origini.

### MELE, ITALIA: serie storica delle importazioni per Paese di origine per anno solare

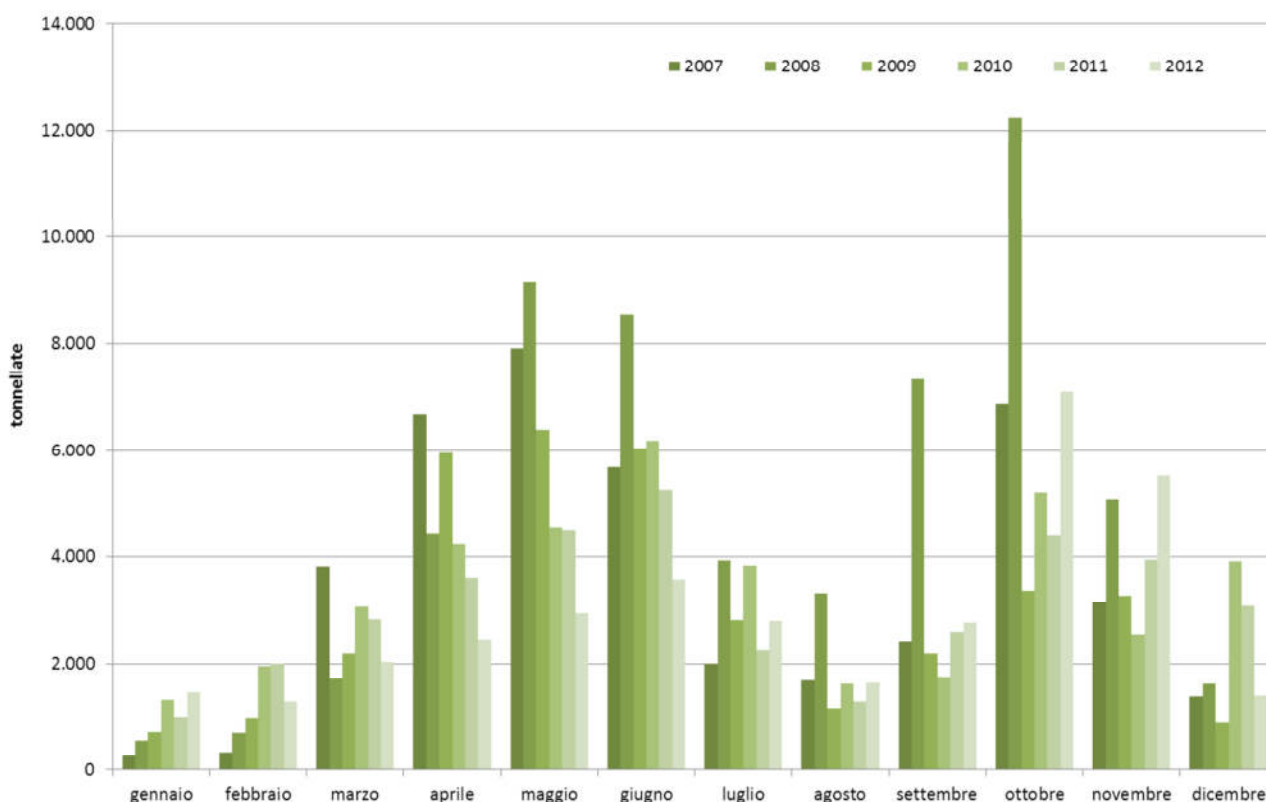
Paese di origine	2007		2008		2009		2010		2011		2012	
	Tonnellate	Migliaia di Euro	Tonnellate	Migliaia di Euro	Tonnellate	Migliaia di Euro	Tonnellate	Migliaia di Euro	Tonnellate	Migliaia di Euro	Tonnellate	Migliaia di Euro
<b>UNIONE EUROPEA (28)</b>	<b>17.904</b>	<b>7.700</b>	<b>36.147</b>	<b>15.829</b>	<b>18.957</b>	<b>8.888</b>	<b>25.602</b>	<b>12.000</b>	<b>24.988</b>	<b>12.540</b>	<b>27.081</b>	<b>12.169</b>
di cui: Germania	10.086	2.974	10.093	3.116	6.007	2.196	6.782	3.164	8.023	3.321	8.687	3.440
Francia	3.237	1.518	6.534	3.376	3.897	1.555	5.404	2.599	4.619	2.165	5.237	2.004
Slovacchia	219	117	2.990	1.042	1.347	530	4.113	893	2.755	767	4.359	1.683
Austria	402	283	866	449	686	358	2.558	1.603	2.432	1.552	2.379	1.418
Spagna	737	654	3.485	2.742	2.386	2.132	2.146	1.666	3.564	3.032	1.679	1.537
Slovenia	621	159	1.919	272	183	113	980	318	609	218	1.352	341
Romania			4	2	40	6	742	199	1.419	151	1.327	263
<b>ALTRI PAESI AMERICANI</b>	<b>22.833</b>	<b>18.658</b>	<b>20.997</b>	<b>19.060</b>	<b>16.220</b>	<b>12.956</b>	<b>13.942</b>	<b>12.376</b>	<b>10.856</b>	<b>9.447</b>	<b>7.350</b>	<b>7.420</b>
di cui: Cile	13.700	11.649	13.713	12.561	11.306	9.063	10.773	9.552	8.285	7.242	5.952	6.003
Argentina	4.187	3.458	3.417	3.204	2.169	1.817	1.337	1.272	1.224	1.205	1.030	1.131
Altre Origini	1.431	1.245	1.484	1.305	820	747	585	492	855	551	462	353
<b>TOTALE</b>	<b>42.168</b>	<b>27.602</b>	<b>58.628</b>	<b>36.194</b>	<b>35.997</b>	<b>22.590</b>	<b>40.129</b>	<b>24.868</b>	<b>36.698</b>	<b>22.538</b>	<b>34.893</b>	<b>19.942</b>

Fonte: elaborazioni CSO su dati ISTAT

## 2.3 Andamento mensile: quantità e prezzi

Anche la distribuzione temporale delle importazioni segue le modificazioni dettate dal cambiamento dei paesi d'origine. Scende il prodotto in arrivo in contro stagione (aprile-giugno) in favore del prodotto che segue il calendario europeo (in entrata tra ottobre e novembre).

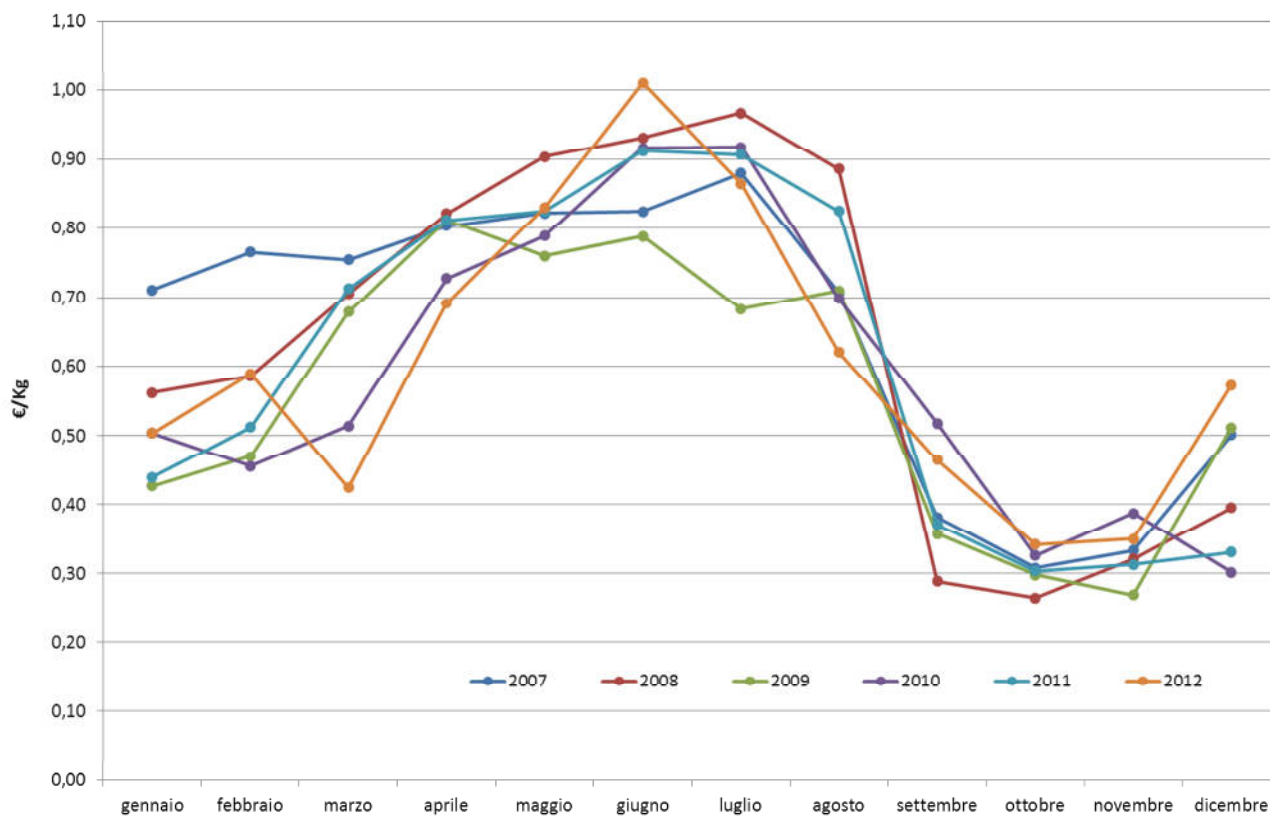
**MELE, ITALIA: serie storica delle importazioni mensili per anno solare**



Fonte: elaborazioni CSO su dati ISTAT

Il prezzo medio di importazione varia molto seconda del periodo di riferimento: tra ottobre e novembre, durante l'annata 2012, i valori si sono posizionati attorno a 0,35 €/kg mentre tra aprile e giugno hanno oscillato tra 0,70 e 1,00 €/kg.

**MELE, ITALIA: prezzo medio delle importazioni mensili per anno solare**



Fonte: elaborazioni CSO su dati ISTAT

### 3 Il saldo della bilancia commerciale

Nonostante un minor volume di export si rileva, nel 2012, un saldo della bilancia commerciale (calcolato sull'anno solare) ancora una volta molto positivo, quasi in linea con i risultati 2011.

Il divario tra esportazioni ed importazioni si è posizionato a +880.000 tonnellate nel 2012.

In termini di valore, il saldo commerciale supera per la prima volta i 700 milioni di euro, segnando un incremento di circa 40 punti percentuali rispetto ai valori di soli 5 anni fa.

#### MELE, ITALIA: saldo della bilancia commerciale per anno solare

	2007	2008	2009	2010	2011	2012
Quantità (tonnellate)	+714.091	+616.314	+677.446	+789.464	+912.433	+880.188
Valore (migliaia di €)	+509.234	+518.158	+450.138	+552.219	+685.161	+702.892

Fonte: elaborazioni CSO su dati ISTAT