

# IMPORT/EXPORT ITALIANO: MELE

**campagna commerciale 2013/14**

*L'analisi dell'andamento degli scambi  
commerciali di mele aggiornati all'ultima  
campagna commerciale*



## INDICE

	pagina
<b>1</b> Export italiano di mele	3
<b>1.1</b> Export in quantità, valore e prezzo medio	3
<b>1.2</b> La destinazione dell'export	4
<b>1.3</b> Andamento mensile: quantità e prezzi	6
<b>2</b> Import italiano di mele	8
<b>2.1</b> Import in quantità, valore e prezzo medio	8
<b>2.2</b> L'origine dell'import	9
<b>2.3</b> Andamento mensile: quantità e prezzi	10
<b>3</b> Il saldo della bilancia commerciale	12



*Ti invitiamo inoltre a consultare il documento nella sua versione elettronica per limitare il consumo di carta.*

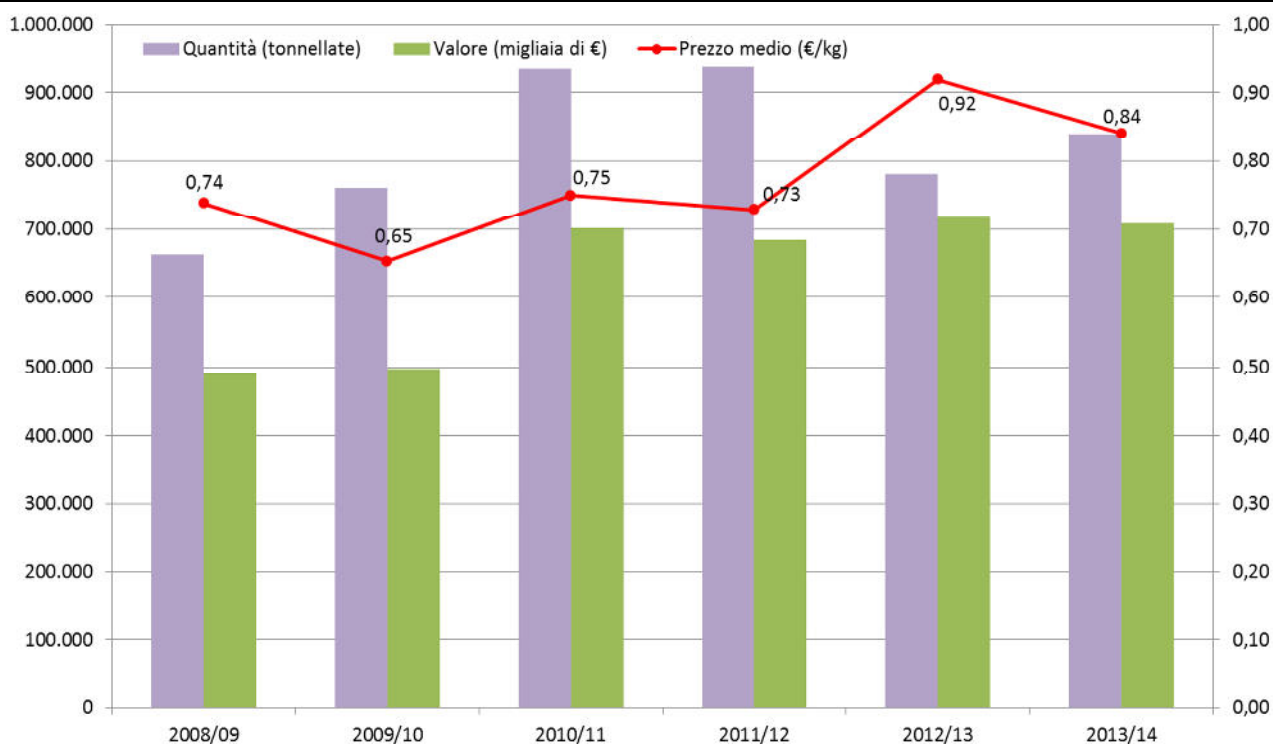
# 1 Export italiano di mele

## 1.1 Export in quantità, valore e prezzo medio

Nella stagione 2013/14, l'export complessivo di mele è salito di 8 punti percentuali rispetto alla precedente campagna commerciale, sfiorando le 841.000 tonnellate. Con l'espansione dei quantitativi destinati al mercato estero, si rileva, per il valore una riduzione sul 2012/13 di appena 1 punto percentuale, rimando sui valori tra i più elevati degli ultimi anni. Il prezzo medio annuo, con 0,84 Euro/kg, è diminuito dell'8% rispetto a quello registrato durante la precedente annata, ma evidenziando un buon risultato, secondo solo al 2012/13, tra quelli raggiunti nel precedente quadriennio.

**MELE, ITALIA: esportazioni per campagna commerciale (luglio –giugno)**

	2008/09	2009/10	2010/11	2011/12	2012/13	2013/14	var % 2013/14 su 2012/13
Quantità (tonnellate)	662.734	761.284	934.533	937.104	781.205	840.876	+8
Valore (migliaia di €)	489.611	497.327	701.057	683.821	717.888	707.649	-1
Prezzo medio (€/kg)	0,74	0,65	0,75	0,73	0,92	0,84	-8



Fonte: elaborazioni CSO su dati ISTAT

## 1.2 La destinazione dell'export

Pur rimanendo la principale destinazione, l'UE 28 diminuisce la propria rappresentatività sul totale da oltre l'80%, di alcuni anni fa, al di sotto del 70% dell'ultima stagione. Scende la quota di mercato anche dell'insieme dei Paesi Europei Extra UE28, mantenendosi sotto il 10%. A queste progressive diminuzioni, si contrappongono gli aumenti dei Paesi Africani, saliti dal 4% al 17% ed il Medio Oriente che, dal 2% è arrivato a rappresentare il 7% nell'ultima campagna. Salgono ma, in maniera minore, le esportazioni in Sudamerica (per lo più Brasile) ed Estremo Oriente (in particolare India).

Tra le principali mete raggiunte nella comunità europea rimane prevalente la destinazione Germania (ritornata a rappresentare nel 2013/14 circa un terzo del totale esportato), seguita da Spagna (all'8% del totale), Svezia e Regno Unito (in lieve flessione al 3% ciascuna). Troviamo successivamente la Danimarca, Paesi Bassi e Francia che rappresentano ognuno circa il 2% dell'export totale. Scendono, rispetto al passato, i quantitativi inviati verso Romania e Grecia.

Tre destinazioni: Libia, Algeria ed Egitto proseguono l'espansione iniziata da qualche anno (in maniera più accentuata l'Egitto dopo la battuta d'arresto nella campagna 2012/13), arrivando a rappresentare ciascuno circa il 6% del complesso dei volumi italiani inviati all'estero nell'ultima stagione.

Tra i Paesi europei Extra-UE28 appaiono stabili i volumi spediti verso la Norvegia, mentre sono lievemente saliti quelli indirizzati in Russia e Svizzera. Per quanto riguarda la Russia, i quantitativi 2013/14 risultano nettamente ridimensionati rispetto a quelli del periodo 2008-2012.

Nel Medio Oriente, pressoché stabile nell'annata 2013/14 il volume in Arabia Saudita ed Emirati Arabi a cui si affiancano, in questo caso, Israele e Giordania.

### MELE, ITALIA: serie storica delle esportazioni per Paese di destinazione per campagna commerciale (luglio – giugno)

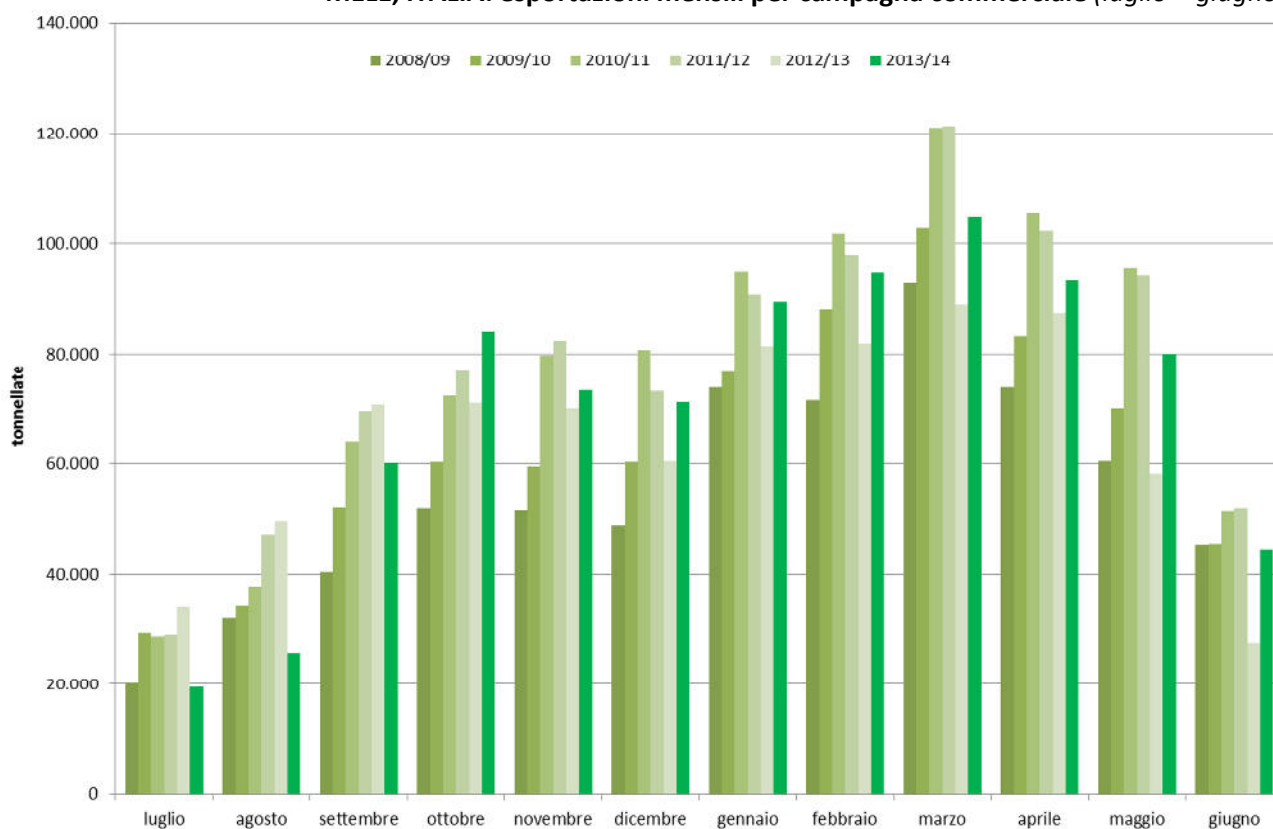
Paese di destinazione	2008/09		2009/10		2010/11		2011/12		2012/13		2013/14	
	Tonnellate	Migliaia di Euro	Tonnellate	Migliaia di Euro	Tonnellate	Migliaia di Euro	Tonnellate	Migliaia di Euro	Tonnellate	Migliaia di Euro	Tonnellate	Migliaia di Euro
<b>UE (28)</b>	<b>546.970</b>	<b>407.530</b>	<b>601.444</b>	<b>394.426</b>	<b>719.029</b>	<b>538.068</b>	<b>652.021</b>	<b>480.560</b>	<b>561.305</b>	<b>522.849</b>	<b>560.991</b>	<b>487.482</b>
di cui: Germania	245.668	195.057	251.943	179.915	295.790	242.264	245.654	201.261	222.842	219.250	285.321	253.182
Spagna	64.674	51.322	91.822	59.349	73.678	61.990	75.232	58.515	89.724	85.615	65.152	63.984
Svezia	26.724	19.487	31.564	20.103	32.435	24.575	36.168	27.535	33.617	32.494	26.334	24.365
Regno Unito	28.198	22.721	27.417	20.989	29.647	25.823	34.742	30.886	31.681	33.116	26.179	27.163
Danimarca	16.037	13.821	21.107	16.771	27.211	23.498	27.069	24.606	23.324	25.146	20.150	21.493
Paesi Bassi	9.178	7.934	12.429	7.754	21.543	14.120	19.787	13.542	17.329	15.849	19.754	12.957
Francia	16.755	10.143	18.449	10.768	22.651	13.560	18.506	11.121	32.101	21.667	15.277	10.175
Lituania	4.098	2.642	7.732	3.401	10.577	7.156	14.886	9.266	14.308	11.603	13.784	9.973
Romania	31.930	12.538	26.937	9.264	42.025	16.983	32.121	11.417	12.733	6.303	12.035	5.100
Repubblica ceca	16.791	10.401	22.806	11.976	33.717	20.612	29.834	17.055	15.656	11.751	12.029	7.485
Finlandia	6.765	4.793	9.704	6.399	9.610	7.377	13.825	10.415	9.857	9.549	9.903	8.618
Austria	7.608	5.183	5.101	3.217	10.798	5.816	14.884	6.019	6.714	5.493	8.440	4.814
Cipro	6.068	4.810	5.757	3.916	5.900	4.659	6.739	4.752	4.544	4.230	7.255	5.497
Polonia	1.699	1.193	2.940	2.006	16.893	11.995	14.824	10.466	6.116	5.258	6.264	5.382
Grecia	19.450	15.917	15.845	10.788	13.374	10.992	13.638	9.907	5.058	4.703	5.238	4.094
Bulgaria	8.154	3.838	14.101	5.670	23.127	12.580	13.298	6.243	8.186	4.888	5.180	2.671
Slovacchia	6.977	3.452	8.194	3.715	17.239	8.999	13.206	6.237	4.082	2.805	4.990	3.052
Belgio	4.043	3.940	6.070	4.810	4.858	4.653	5.902	6.176	7.573	8.708	4.525	5.417
Malta	3.747	2.966	4.150	2.883	4.409	3.676	4.394	3.529	4.234	4.207	4.086	4.048
Ungheria	4.500	2.460	2.670	1.376	8.437	4.880	5.544	2.903	3.105	2.155	2.197	1.440
<b>PAESI AFRICANI</b>	<b>24.375</b>	<b>17.296</b>	<b>45.603</b>	<b>28.276</b>	<b>67.982</b>	<b>48.985</b>	<b>125.654</b>	<b>82.992</b>	<b>107.758</b>	<b>86.805</b>	<b>143.895</b>	<b>104.722</b>
di cui: Libia	18.269	13.339	31.172	19.429	33.047	22.571	42.986	28.760	52.323	46.130	53.254	41.753
Egitto	636	485	1.429	1.215	17.798	14.534	51.680	36.669	15.908	13.833	50.430	35.518
Algeria	4.816	2.998	11.695	6.739	15.752	10.780	29.686	16.512	38.210	25.631	38.576	26.030
<b>EUROPA EXTRA UE (28)</b>	<b>74.290</b>	<b>49.154</b>	<b>81.752</b>	<b>49.026</b>	<b>100.792</b>	<b>71.760</b>	<b>95.257</b>	<b>64.967</b>	<b>65.425</b>	<b>58.131</b>	<b>70.868</b>	<b>55.196</b>
di cui: Russia	34.522	21.754	42.632	22.694	52.375	36.807	45.673	29.908	22.449	20.421	26.313	19.857
di cui: Norvegia	20.063	18.155	20.986	18.221	23.814	22.044	25.610	24.137	23.741	27.074	23.100	25.083
Svizzera	5.621	2.508	5.760	2.614	6.733	2.933	7.042	2.548	6.661	2.583	9.213	3.629
Albania	7.075	2.943	6.441	2.719	7.097	3.529	7.293	3.216	4.444	2.424	3.317	1.535
<b>MEDIO ORIENTE</b>	<b>16.110</b>	<b>14.636</b>	<b>28.939</b>	<b>23.144</b>	<b>43.548</b>	<b>39.402</b>	<b>56.991</b>	<b>49.144</b>	<b>39.682</b>	<b>42.770</b>	<b>58.311</b>	<b>54.063</b>
di cui: Arabia Saudita	9.782	8.975	17.287	13.971	19.214	17.897	25.159	22.468	24.072	25.988	22.820	21.968
Israele	1.884	1.692	2.998	2.288	2.726	2.640	7.872	7.023	630	790	10.863	10.692
Giordania	158	151	378	320	1.715	1.300	7.207	5.138	1.285	1.227	10.592	8.142
Emirati Arabi Uniti	2.578	2.309	6.475	5.057	9.956	9.013	11.413	9.917	10.466	11.101	9.266	8.695
<b>SUDAMERICA</b>	<b>614</b>	<b>698</b>	<b>2.366</b>	<b>1.661</b>	<b>822</b>	<b>675</b>	<b>4.633</b>	<b>3.928</b>	<b>3.560</b>	<b>3.824</b>	<b>3.132</b>	<b>2.859</b>
di cui: Brasile	422	393	1.469	1.067	663	531	3.877	3.300	2.396	2.590	2.140	2.090
<b>ESTREMO ORIENTE</b>	<b>112</b>	<b>80</b>	<b>647</b>	<b>454</b>	<b>1.187</b>	<b>1.034</b>	<b>1.468</b>	<b>1.366</b>	<b>1.473</b>	<b>1.526</b>	<b>2.483</b>	<b>2.281</b>
di cui: India	41	32	486	338	632	500	1.034	881	848	816	1.698	1.416
<b>Altre Destinazioni</b>	<b>262</b>	<b>217</b>	<b>533</b>	<b>341</b>	<b>1.173</b>	<b>1.133</b>	<b>1.080</b>	<b>865</b>	<b>2.002</b>	<b>1.982</b>	<b>1.195</b>	<b>1.048</b>
<b>TOTALE</b>	<b>662.734</b>	<b>489.611</b>	<b>761.284</b>	<b>497.327</b>	<b>934.533</b>	<b>701.057</b>	<b>937.104</b>	<b>683.821</b>	<b>781.205</b>	<b>717.888</b>	<b>840.876</b>	<b>707.649</b>

Fonte: elaborazioni CSO su dati ISTAT

## 1.3 Andamento mensile: quantità e prezzi

Durante l'ultima stagione le quote mensili di prodotto esportato hanno mostrato una distribuzione leggermente più concentrata tra i mesi di gennaio ed aprile, con movimentazioni attorno al 12% del totale per ciascun mese. Rispetto al 2011/12 il volume tra luglio e settembre è risultato inferiore per poi mantenersi su quantitativi mensili più elevati fino alla conclusione della campagna commerciale 2013/14.

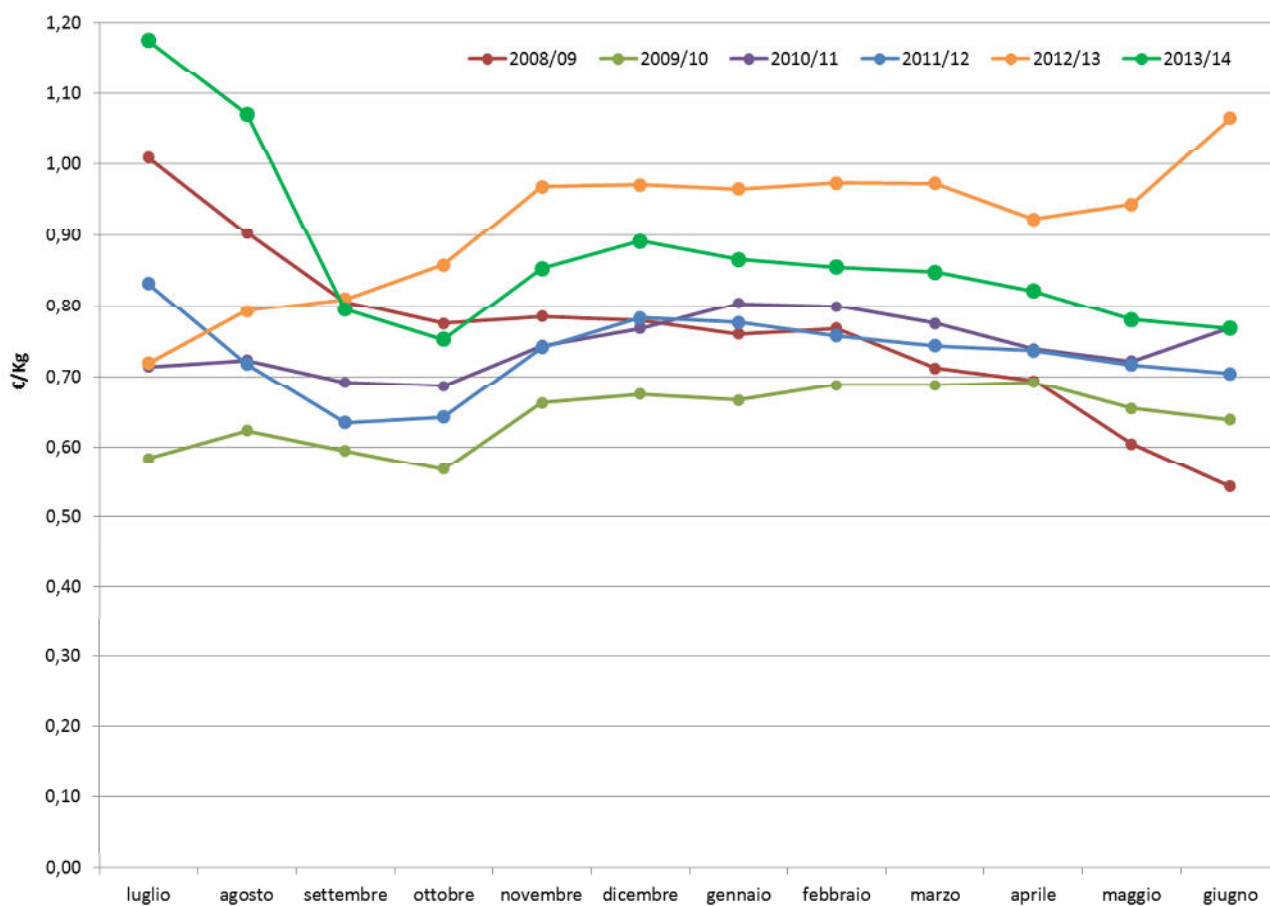
**MELE, ITALIA: esportazioni mensili per campagna commerciale (luglio – giugno)**



Fonte: elaborazioni CSO su dati ISTAT

Il prezzo medio mensile è risultato inferiore a quello della precedente stagione lungo quasi tutta la durata della stagione su valori compresi tra 0,75 e 0,90 €/kg. Il posizionamento raggiunto nell'ultima annata è però secondo solo a quello della stagione 2012/13 ma superiore alle precedenti quattro campagne commerciali.

**MELE, ITALIA: prezzo medio delle esportazioni mensili per campagna commerciale (giugno – maggio)**



Fonte: elaborazioni CSO su dati ISTAT

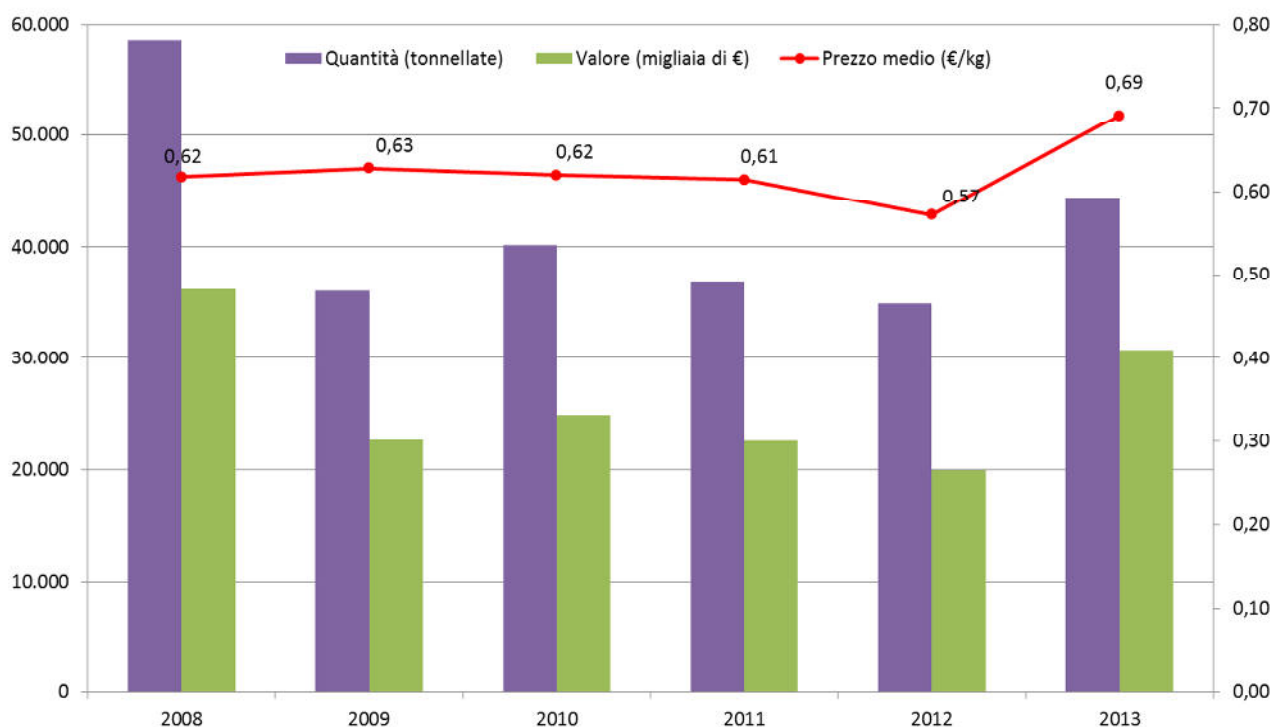
## 2 Import italiano di mele

### 2.1 Import in quantità, valore e prezzo medio

Le importazioni di mele relative al 2013 hanno denotato aumento dei quantitativi rispetto al 2012 di ben 27 punti percentuali. Con poco meno di 45.000 tonnellate, il volume appariva di poco superiore alla media 2008-2011. Ancor più decisa la variazione del valore che, con oltre 30 milioni di euro, sale del 54%. Anche il prezzo medio è risultato piuttosto elevato con una media stagionale di 0,69 €/kg (+21% rispetto al 2012) uno dei valori più alti degli ultimi anni.

**MELE, ITALIA: importazioni per anno solare**

	2008	2009	2010	2011	2012	2013	var % 2013 su 2012
Quantità (tonnellate)	58.628	35.997	40.129	36.698	34.893	44.412	+27
Valore (migliaia di €)	36.194	22.590	24.868	22.538	19.942	30.692	+54
Prezzo medio (€/kg)	0,62	0,63	0,62	0,61	0,57	0,69	+21



Fonte: elaborazioni CSO su dati ISTAT

## 2.2 L'origine dell'import

Nel 2013 sono aumentate le importazioni di mele provenienti dai paesi comunitari, a fronte di una costanza dei quantitativi in entrata dai paesi Sudamericani.

Tra i paesi europei scende di prodotto di origine tedesca (ora poco più del 10% del totale), a fronte di un lieve incremento di produzioni francesi (che confermano il 15%) e degli altri fornitori. Seguono infatti per importanza Polonia, Croazia e Slovacchia con quote tra il 7% ed il 10% del totale.

In incremento le produzioni in arrivo anche da Paesi Bassi, Austria e Romania.

Il volume in entrata dal Sud America nel 2013 conferma la bassa performance del 2012: il prodotto cileno non arriva 7.000 tonnellate (il 15% del totale) e quello argentino si ferma a meno di 1.000 tonnellate.

Tra le altre origini una quota di circa il 2% è giunta nel nostro Paese dalla Serbia.

**MELE, ITALIA: serie storica delle importazioni per Paese di origine per anno solare**

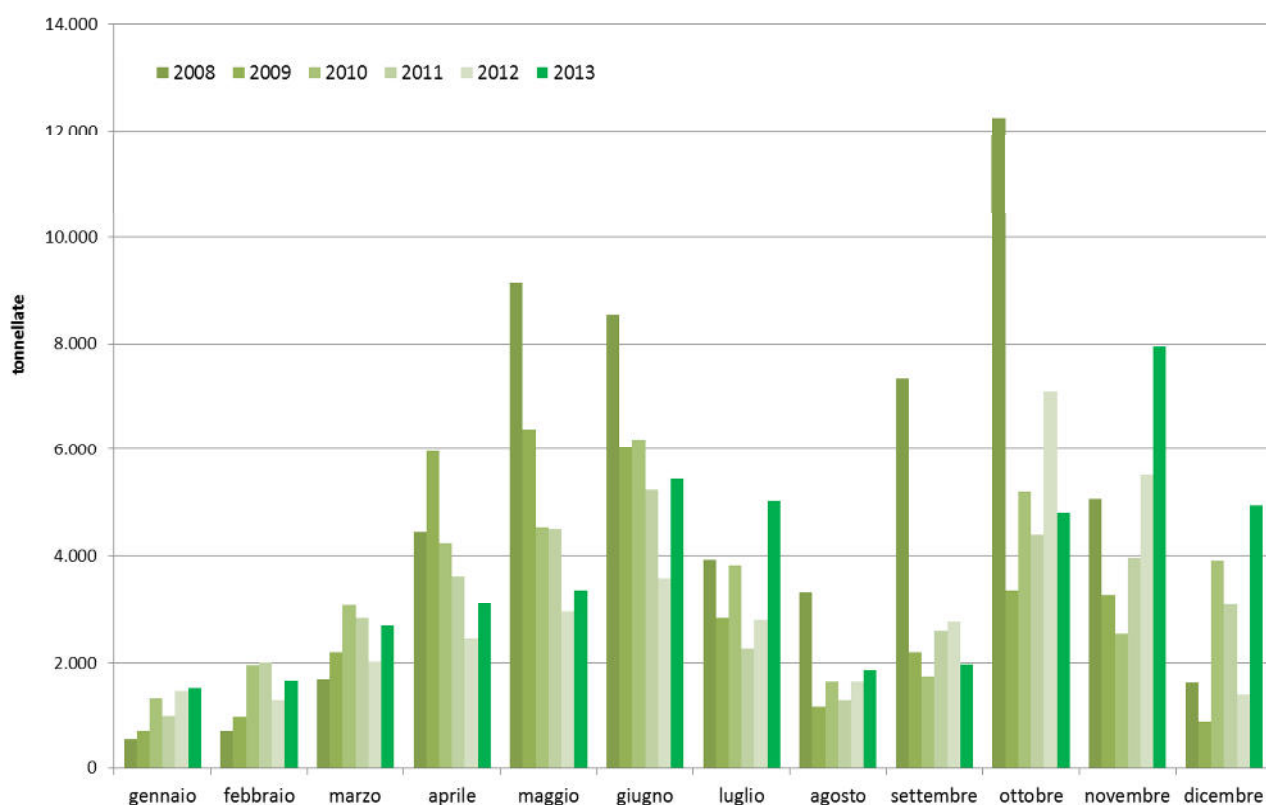
Paese di origine	2008		2009		2010		2011		2012		2013	
	Tonnellate	Migliaia di Euro	Tonnellate	Migliaia di Euro	Tonnellate	Migliaia di Euro	Tonnellate	Migliaia di Euro	Tonnellate	Migliaia di Euro	Tonnellate	Migliaia di Euro
<b>UE (28)</b>	<b>36.147</b>	<b>15.829</b>	<b>18.957</b>	<b>8.888</b>	<b>25.602</b>	<b>12.000</b>	<b>24.988</b>	<b>12.540</b>	<b>27.081</b>	<b>12.169</b>	<b>34.849</b>	<b>19.423</b>
di cui: Francia	6.534	3.376	3.897	1.555	5.404	2.599	4.619	2.165	5.237	2.004	6.636	2.696
Germania	10.093	3.116	6.007	2.196	6.782	3.164	8.023	3.321	8.687	3.440	4.798	3.106
Polonia	20	5	17	12	38	24			243	155	4.134	1.708
Croazia									20	22	3.150	650
Slovacchia	2.990	1.042	1.347	530	4.113	893	2.755	767	4.359	1.683	2.890	1.260
Paesi Bassi	2.467	2.408	1.257	982	753	768	899	905	581	678	2.835	3.800
Romania	4	2	40	6	742	199	1.419	151	1.327	263	2.540	419
Austria	866	449	686	358	2.558	1.603	2.432	1.552	2.379	1.418	2.509	1.924
Spagna	3.485	2.742	2.386	2.132	2.146	1.666	3.564	3.032	1.679	1.537	1.717	1.784
Ungheria	6.780	1.732	1.143	239	603	166	172	91	922	336	1.520	695
Slovenia	1.919	272	183	113	980	318	609	218	1.352	341	1.215	527
<b>PAESI AMERICANI</b>	<b>20.997</b>	<b>19.060</b>	<b>16.220</b>	<b>12.956</b>	<b>13.942</b>	<b>12.376</b>	<b>10.856</b>	<b>9.447</b>	<b>7.350</b>	<b>7.420</b>	<b>7.729</b>	<b>9.760</b>
di cui: Cile	13.713	12.561	11.306	9.063	10.773	9.552	8.285	7.242	5.952	6.003	6.757	8.410
Argentina	3.417	3.204	2.169	1.817	1.337	1.272	1.224	1.205	1.030	1.131	937	1.306
<b>EUROPA EXTRA UE</b>	<b>261</b>	<b>198</b>	<b>3</b>	<b>7</b>	<b>220</b>	<b>128</b>	<b>189</b>	<b>104</b>	<b>298</b>	<b>180</b>	<b>1.116</b>	<b>672</b>
di cui: Serbia							15	13			735	406
<b>Altre Origini</b>	<b>1.223</b>	<b>1.107</b>	<b>817</b>	<b>740</b>	<b>366</b>	<b>363</b>	<b>666</b>	<b>447</b>	<b>164</b>	<b>173</b>	<b>718</b>	<b>837</b>
<b>TOTALE</b>	<b>58.628</b>	<b>36.194</b>	<b>35.997</b>	<b>22.590</b>	<b>40.129</b>	<b>24.868</b>	<b>36.698</b>	<b>22.538</b>	<b>34.893</b>	<b>19.942</b>	<b>44.412</b>	<b>30.692</b>

Fonte: elaborazioni CSO su dati ISTAT

## 2.3 Andamento mensile: quantità e prezzi

Nonostante un lieve aumento nel 2013, il prodotto in arrivo in contro stagione appare molto meno rilevante rispetto al passato. I volume maggiore, corrispondete al 40% del totale è entrato tra ottobre e dicembre.

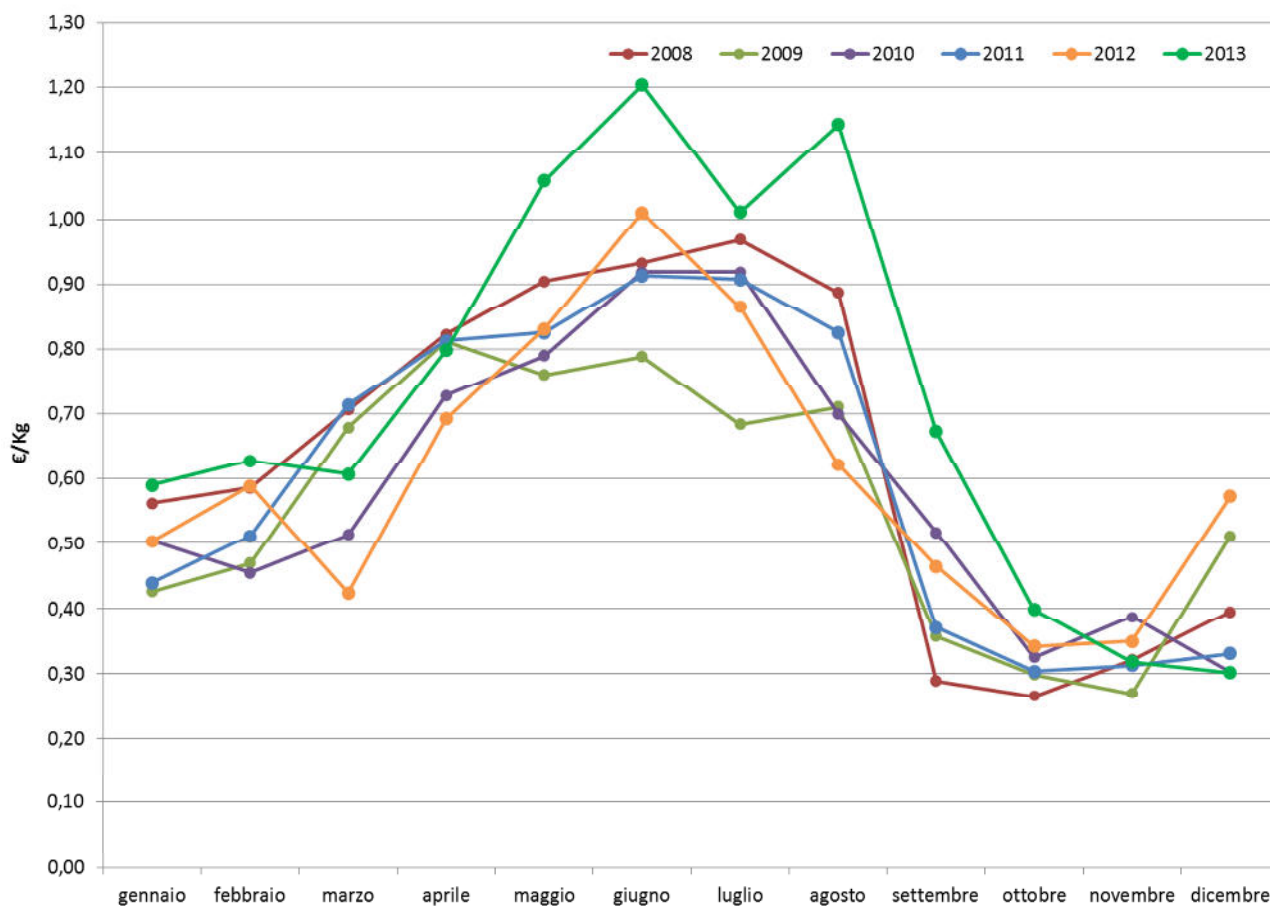
**MELE, ITALIA: serie storica delle importazioni mensili per anno solare**



Fonte: elaborazioni CSO su dati ISTAT

Anche nel 2013 il prezzo medio di importazione è variato sensibilmente a seconda del periodo di riferimento osservato: tra ottobre e dicembre, i valori si sono posizionati di poco sopra i 0,30 €/kg mentre tra maggio e giugno 2013 hanno costantemente superato quota 1,00 €/kg.

**MELE, ITALIA: prezzo medio delle importazioni mensili per anno solare**



Fonte: elaborazioni CSO su dati ISTAT

### 3 Il saldo della bilancia commerciale

Nell'anno solare 2013 si è rilevata una contrazione dei volumi di export, dopo i record del biennio 2011/2012, posizionandosi su valori più allineati ai quantitativi del recente passato. Parallelamente le importazioni sono state di entità leggermente superiore al periodo 2011/2012.

Il saldo positivo della bilancia commerciale per le mele scende quindi leggermente in termini quantitativi ma, grazie al progressivo incremento del prezzo medio di export, mantiene un posizionamento piuttosto elevato in relazione al valore.

**MELE, ITALIA: saldo della bilancia commerciale per anno solare**

	2008	2009	2010	2011	2012	2013
Quantità (tonnellate)	+616.314	+677.446	+789.464	+912.433	+880.188	+714.454
Valore (migliaia di €)	+518.158	+450.138	+552.219	+685.161	+702.892	+665.818

Fonte: elaborazioni CSO su dati ISTAT